

# Bedienungsanleitung: Custom Voices/Tyros

Hallo liebe Musikfreunde,

wir möchten Ihnen mit dieser Anleitung die korrekten Arbeitsschritte zur Nutzung der neuen Custom Voices für YAMAHA Tyros in leichten und verständlichen Schritten erläutern.

Viel Spaß dabei ..... Ihr CD-SOFT Team.

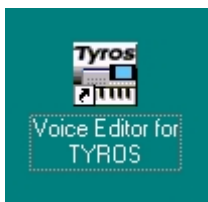
## Systemvoraussetzung des Computers :

- USB Anschluss
- Tyros Voice Editor (im Lieferumfang des Tyros - CD)
- Betriebssystem Windows oder MAC (je nach Kompatibilität der aktuellen Treiber)

Installieren Sie nach Anleitung der Original Tyros CD das Voice Editor Programm und den USB-Treiber. (Je nach Art der gewünschten Datenverbindung)

Nach der erfolgreichen Installation des Voice Editors und des USB Treibers müssen folgende Grundeinstellungen vorgenommen werden um eine funktionsfähige Verbindung zwischen TYROS und Ihrem PC zu ermöglichen. Hier haben wir das Beispiel an einem PC mit Win 98 SE erstellt.

Schließen Sie TYROS mit dem mitgelieferten USB-Kabel an die USB-Schnittstelle Ihres Rechners an und starten Sie das Voice Editor Programm.

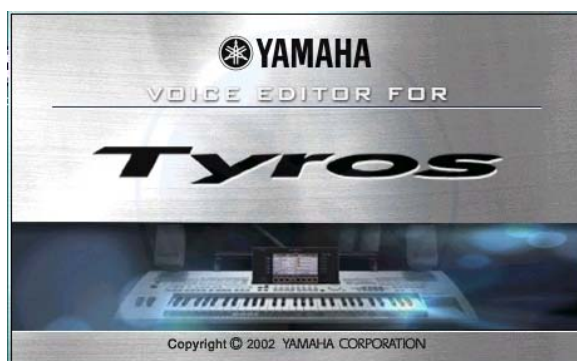


Icon für den Tyros Voice Editor

Nach dem Anklicken des Voice Editors startet das Programm mit folgender Anzeige :

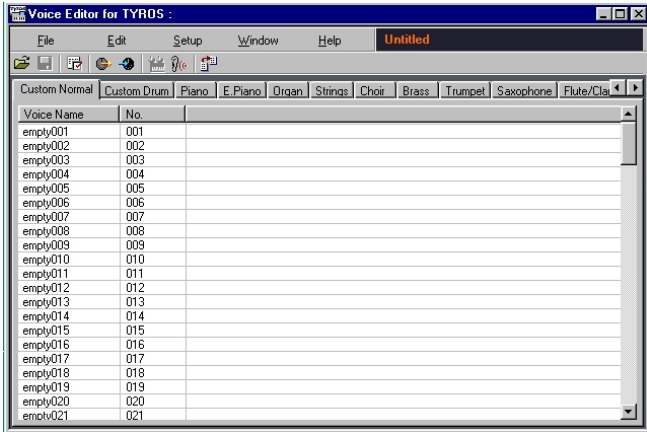
Nach wenigen Sekunden erscheint Bedienungsoberfläche des Editors mit allen Funktionen, welche Sie für die Nutzung der neuen Sounds benötigen.

Viele Funktionen des Editors reagieren auf das bekannte Drag & Drop Prinzip, welches man bereits aus vielen Windows-Programmen kennt.



# Bedienungsanleitung: Custom Voices/Tyros

Die Startseite des Voice Editors zeigt sich nach wenigen Sekunden mit dieser Übersicht :



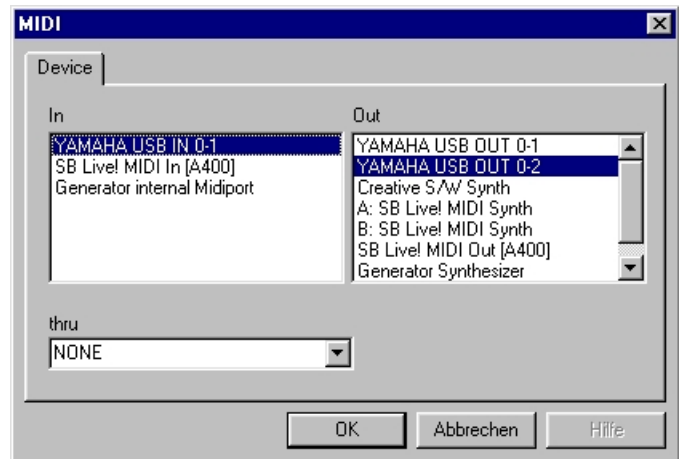
Gleichzeitig startet auch ein kleines Control-Menu für die Midi-Setup Einstellungen,



welche wir als erstes richtig einstellen müssen um eine korrekte Datenverbindung zu erhalten. Klicken Sie auf das Midi-Setup Symbol und stellen Sie für die Bereiche In & Out den USB-Treiber wie auf folgendem Bild ein:

Klicken Sie auf das Midi-Setup Symbol und stellen Sie für die Bereiche In & Out den USB-Treiber wie auf folgendem Bild ein:

IN = YAMAHA USB IN 0-1  
OUT= YAMAHA USB OUT 0-2



Bestätigen Sie die Auswahl der Treiber mit der OK Taste. Nach der Bestätigung schließt sich das MIDI Fenster zur Auswahl der Treiber wieder.

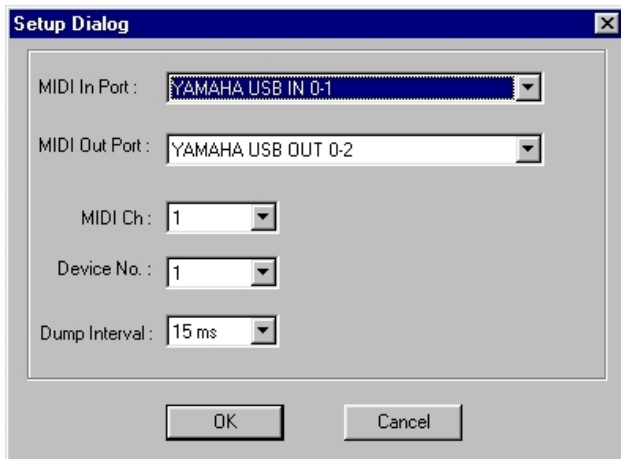
Der nächste Schritt ist die Einstellung der Setup-Daten. Wählen Sie hierzu unter



dem Bereich SETUP die Funktion SETUP und es erscheint ein weiteres Fenster worin der im MIDI-Bereich ausgewählte Treiber hier eingetragen werden muss.

# Bedienungsanleitung: Custom Voices/Tyros

Im SETUP DIALOG Fenster müssen jetzt die (bereits unter MIDI Setup) ausgewählten Treiber eingetragen werden.



Wenn die Eintragungen korrekt vorgenommen und alle Treiber richtig installiert wurden (Tyros auch korrekt mittels USB verkabelt wurde) drücken Sie nach der Beendigung der Einträge die OK Taste.

MIDI In Port = YAMAHA USB IN 0-1  
MIDI Out Port = YAMAHA USB OUT 0-2

Durch drücken der OK-Taste schaltet Tyros in den Custom Voice Edit Mode

Der TYROS Custom Voice Edit Mode dient zur Datenübermittlung von Sounds, welche mittels des TYROS Voice Editors erstellt wurden.

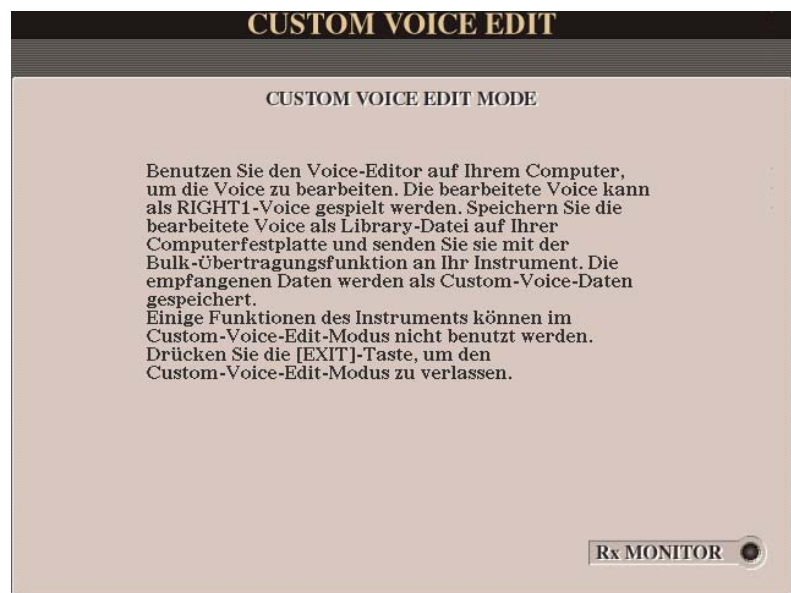
Diese Anzeige müssen Sie jetzt im Display des Tyros erhalten um Sound-

Daten in den Custom Voice Bereich einladen zu können. Custom Voice Sounds können nur mittels des TYROS Voice Editors eingeladen werden.

Bei den Custom Voices handelt es sich um Dump-Daten, welche

wahlweise mittels USB oder MIDI-

Verbindung in den Speicher des Tyros übermittelt werden können.



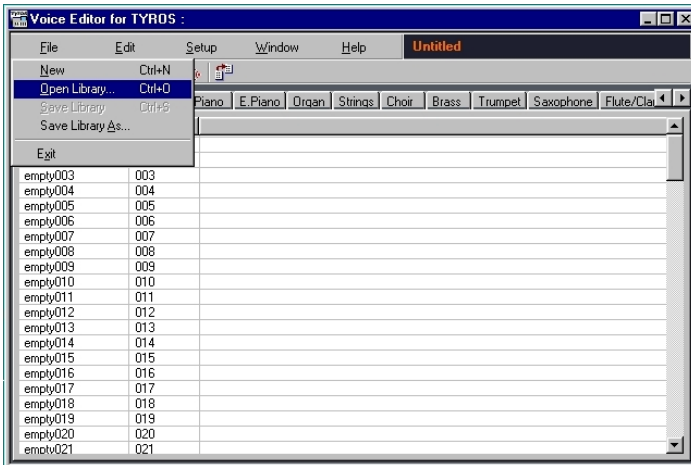
## Das Einladen der Sounds von der gelieferten Sound-Diskette :

Im nächsten Schritt müssen die neuen Sounds in den Editor geladen werden, um von hier aus in den Speicher des Tyros übertragen zu werden. Die Übertragung der Daten benötigt wenige Sekunden. (Je nach Art der Daten) Die neuen Sounds bleiben auch nach dem Ausschalten des Gerätes fest im Speicher des Tyros enthalten und können nur durch beabsichtigtes Löschen (initialisieren) oder gewünschtes überschreiben der Daten (neues senden der Daten) entfernt oder ausgetauscht werden.

Mehrfaches überschreiben des Speichers ist ohne Probleme möglich. Achten Sie aber darauf, dass dabei die aktuellen Custom Voices evtl. überschrieben werden.

# Bedienungsanleitung: Custom Voices/Tyros

Zum einladen der neuen Sounds von Diskette wählen Sie unter der Rubrik "FILE"



die Funktion OPEN LIBRARY. Mit dieser Funktion können Sie die Daten der gelieferten Diskette in den Editor einladen.

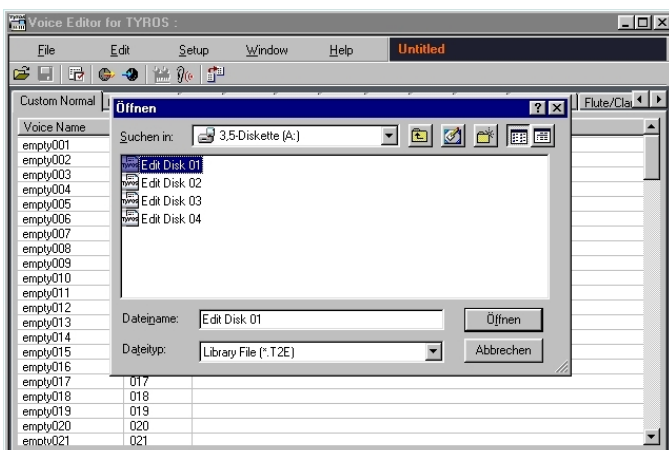
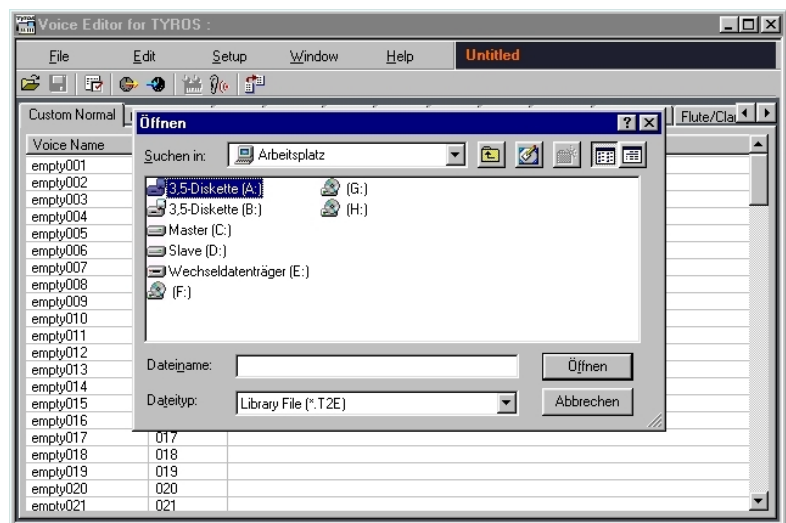
Nach der Auswahl von Open Library erscheint folgendes Menu-Fenster, worin Sie die Laufwerke Ihres Pc's auswählen können.

Hier haben Sie auch den Zugriff auf das Floppy Laufwerk Ihres Rechners.

Wählen Sie (je nach Art Ihres Rechners) das Diskettenlaufwerk, worin Sie die gelieferte Diskette mit den Sounds einlegen.

Wir haben hier zur Demonstration das Laufwerk (A) unseres Rechners gewählt. Legen Sie die Diskette mit den neuen Sounds in das jeweilige Laufwerk und klicken danach das Laufwerk an.

Jetzt bekommen Sie den Inhalt der jeweiligen Diskette zu sehen und können nach persönlicher Wahl die zur Verfügung stehenden Daten (sofern kompatibel) in den Voice Editor des TYROS einladen.

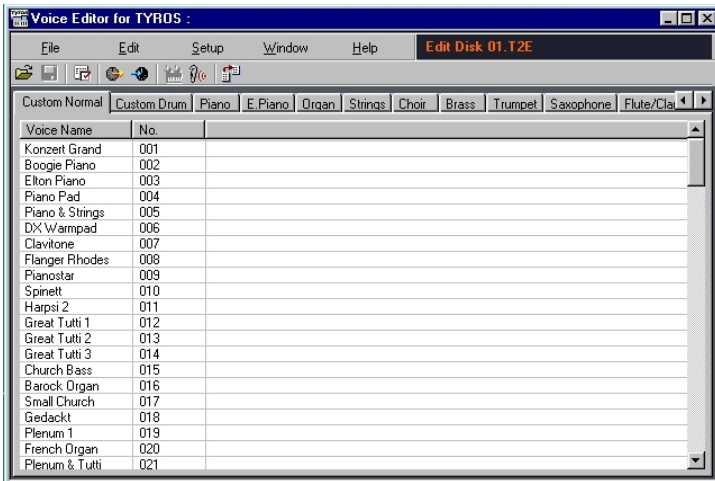


Zur Demonstration haben wir eine Diskette mit allen 4 Edit Sound-Diskdaten eingelegt und wählen Edit Disk 01 aus. (Blau hinterlegt.)

Im nächsten Schritt drücken wir auf die Funktionstaste ÖFFNEN und die ausgewählten Sounds werden in den Voice Editor geladen.

# Bedienungsanleitung: Custom Voices/Tyros

Die neuen Sounds werden in der Liste des Editors (je nach Sound-Art) angezeigt.

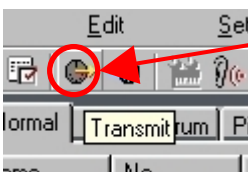


Jetzt möchten wir die neuen Sounds nicht nur im Editor sehen, sondern endlich im Tyros zur Verfügung haben.

Die Daten müssen jetzt in den Custom Voice Speicher des TYROS übertragen werden.

Für diese Funktion gibt es die TRANSMIT-Taste. In der oberen Leiste des Editors (unterhalb der EDIT Funktion)

gibt es ein kleines Symbol mit einem gelben Pfeil ! Diese Taste dient zur Übermittlung der Voice Editor Daten zum TYROS.



## TRANSMIT (Übertragungsfunktion)

Drücken Sie auf das TRANSMIT Symbol und Sie bekommen folgendes Menu zur Datenübertragung zur Auswahl :



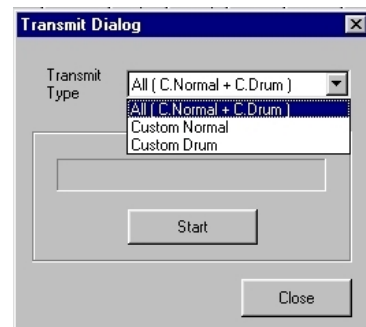
Das Transmit Dialog Fenster gibt Ihnen die Möglichkeit zwischen 3 verschiedenen Soundarten und Speicherplätzen zu wählen.

Tyros verfügt max. Über 128 Speicherplätze für Custom Voices und max. 10 Speicherplätze für Custom Drums.

Je nach Art der Sounds kann man den Speicherbereich auswählen und muss nicht immer alle Sounds neu überschreiben. Sie können somit neue Drums einladen, ohne dabei z.B. Ihre Bläser, Orgeln, Streicher etc. zu löschen oder ungewollt zu überschreiben.

Wählen Sie mittels des Transmit Dialog Menus die Art der zu übertragenden Sounds.

- ALL = Sounds & Drums
- Custom Normal = nur Sounds
- Custom Drums = nur Drums



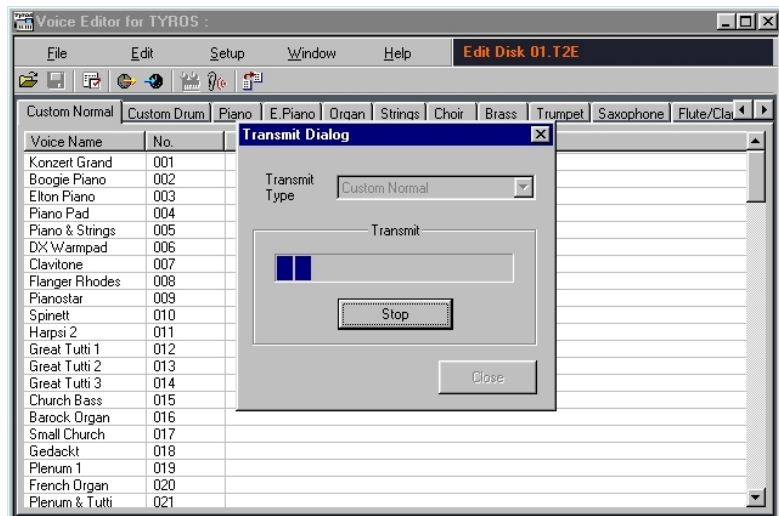
# Bedienungsanleitung: Custom Voices/Tyros

Nachdem Sie eine Auswahl der zu übertragenden Sounds getroffen haben,

aktivieren Sie die Datenübertragung in dem Sie die START Taste im Transmit Dialog Menu drücken.

Die Übertragung wird somit gestartet und Sie können den Übertragungsstatus anhand der Anzeige beobachten.

(Bild zeigt die Übertragung der Sounddaten.)



Nach der erfolgreichen Übertragung der Daten drücken Sie am TYROS die EXIT-Taste um wieder in den normalen Spielbetrieb zu gelangen. Im Bereich VOICE auf der rechten Bedienseite des Tyros (wo sich auch die werkseitigen Klänge befinden) können Sie die neuen Sounds unter der Rubrik CUSTOM VOICE aufrufen und spielen.

Da die neuen Sounds feste Bank & Programmplätze besitzen, können Sie die Sounds jederzeit in Ihren Registrationen, Styles, Midifiles, Multipads etc. einbinden und frei nutzen.

Wir wünschen Ihnen mit den neuen Custom Voices für YAMAHA TYROS viel Spaß und jede Menge Erfolg in Ihrer weiteren, musikalischen Karriere. Wenn Sie weitere Fragen oder Anregungen haben, können Sie sich auch gerne an unsere Hotline wenden.

**Tel.: 06236/496229**

Beachten Sie bitte die technischen Bedingungen des Gerätes und lesen Sie die Bedienungsanleitung um Missverständnisse im Umgang mit der Software zu vermeiden. Wir bemühen uns ständig um eine Weiterentwicklung der Produkte und würden Sie auch gerne weiterhin mit aktueller Software für Entertainer-Keyboards beliefern können.

Unsere Software ist urheberrechtlich geschützt und darf nur zur eigenen Datensicherung kopiert werden. Eine unerlaubte Vervielfältigung und Weitergabe an dritte Personen wird ausdrücklich untersagt, da sie den Hersteller schädigen. Raubkopien sind aus rechtlicher Sichtweise ausdrücklich verboten und können sowohl zivil- als auch strafrechtlich verfolgt werden.

Bitte bleiben Sie fair ! Vielen Dank ..... Ihr CD-SOFT Team.